

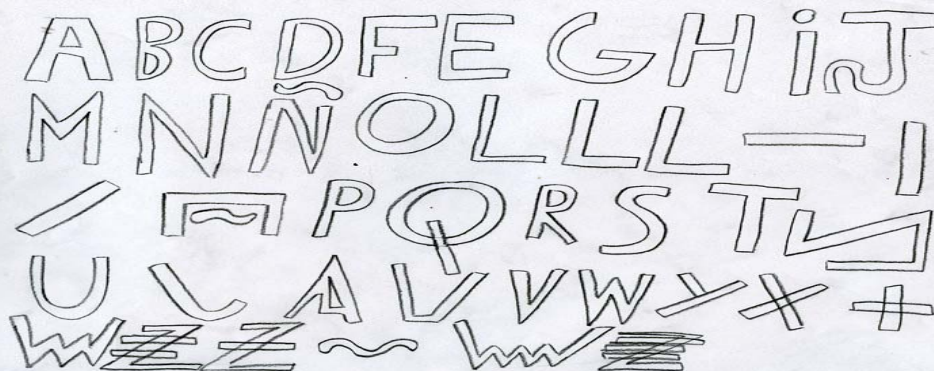
# Binding Project



**Avesedari**  
Facultat de Psicologia  
UB

## Qui som i què fem

- Grups de treball:
  - Facultat de Psicologia de la **UB**
  - Facultat d'Informàtica de la **UPC**
  - **AVESEDARI**: Associació per a l'estudi i el tractament de les dificultats de l'aprenentatge
- Objecte d'estudi actual:
  - **Dificultats en la lectura** (4 de cada 5 casos de trastorn de l'aprenentatge ho són de lectura, DSM IV)
  - Altres línies en futures: TDAH i discalcúlia.



## **DIFICULTATS EN LA LECTURA: DISLÈXIA?**

### Definició actual de dislèxia

#### **Dificultats en la tasca de llegir**

que no es poden atribuir a  
dèficits sensorials,  
baixa intel·ligència,  
problemes emocionals severos  
o dèficits educatius.

Shaywitz et al.2008; Francis et al., 2005; Siegel, 1989;  
Stanovich, 2005; Snowling 2006; Torgesen 2006; Wolf 2008;

## Quines són les dificultats? Quines les conseqüències?

- La velocitat de la lectura: lentitud
- La precisió en la lectura: els errors de lectura
- La comprensió del text llegit.
- No agrada llegir.
- L'ortografia / la mala lletra.
- Rendiment escolar.
- Salut emocional

## La comprensió

- L'objectiu de la lectura és la comprensió i manipulació de la informació extreta.
- Un nen amb problemes de lectura **no té la comprensió afectada**, però a la llarga, la manca d'estimulació a través de la lectura provoca pobresa lèxica, tant oral com escrita, i acaba penalitzant la comprensió i la qualitat i quantitat dels coneixements.

- Es caracteritza per les dificultats en la tasca de **decodificació grafema – fonema**. (dèficit fonològic, tasca de baix nivell)
- Incapacitat d'automatització: processament lent, manca de sincronia temporal. (Ran)
- Altres circuits neuronals: regions anàlogues i auxiliars, en l'hemisferi dret, potencialment compensatòries.

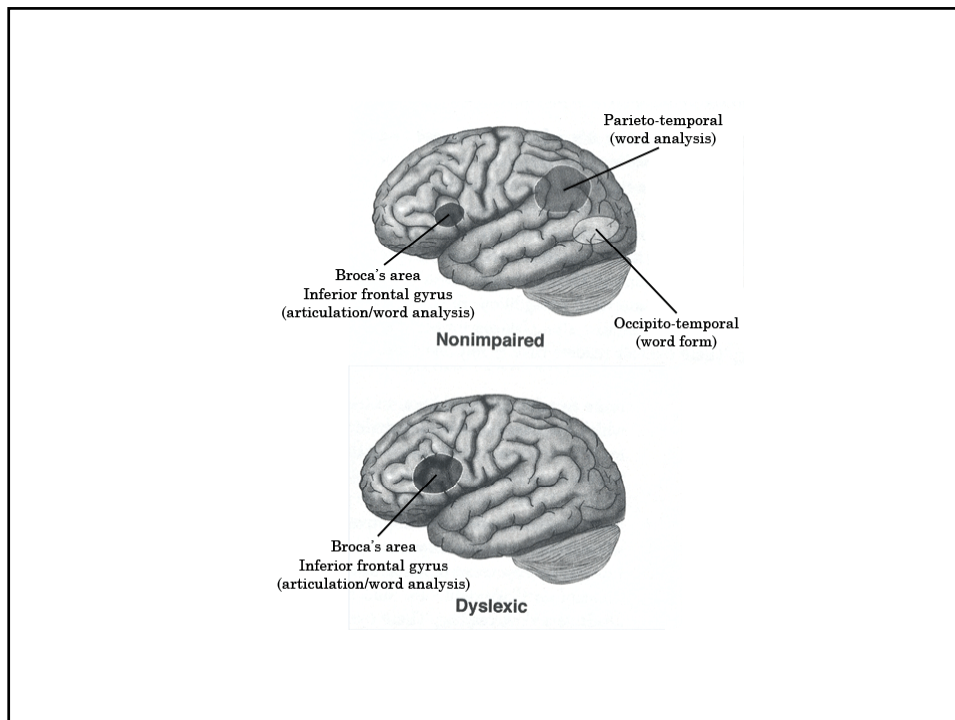
## Genètica de la dislèxia

### **Origen neurobiològic.**

#### **Component genètic:**

- Entre un 23-65 % d'infants amb dislèxia tenen pares dislèxics.
- Un 40% de dislèxics tenen germans que també ho són.

#### **Component ambiental.**



## No té res a veure amb la intel·ligència

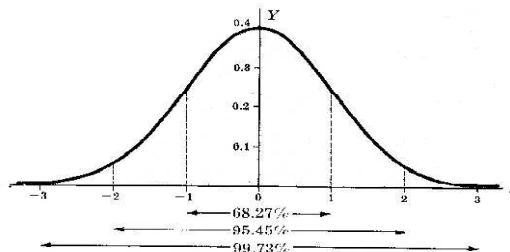
- Els nens amb problemes de lectura poden mostrar una intel·ligència normal o fins i tot superior.
- Moltes persones que han triomfat en diferents camps, ho han fet malgrat conviure amb aquesta dificultat.

# Prevalença

- Informe Faros: del 5 al 15 % (2010)
- Jiménez et al: 15 % (2009)
- Les nostres dades:
  - D'un 15 a un 20 % de nens a les aules tenen dificultats basades en la lectura.
  - Dels nens que suspenen (a 1r d'ESO), un 60% tenen dificultats en la lectura.

# No és una categoria, és un continu

- La dislèxia seria la cua esquerra de la distribució normal en una campana de Gauss. (Shaywitz, Escobar, Shaywitz, Fletcher & Makuch, 1992)
- On posem el tall? A partir de quin punt decidim parlar de dislèxia?



## Quin és el millor criteri?

Lectura difícil, bastant per sota del que s'espera per edat i nivell escolar.

- Que causa problemes de seguiment de l'aprenentatge, interferències en el **rendiment acadèmic**.
- Que suposa un **esforç addicional** massa costós: es necessita un excés d'esforç.

## La importància del diagnòstic

### • Selecció de 4 grups de lectors

- a) Nens diagnosticats de dislèxia (edat mitja 10.03, QI mig 118)
- b) Nens lectors normals (edat mitja 7.11, QI mig 107)
- c) Nens lectors pobres (edat mitja 10.04, QI mig 80)
- d) Nens molt bons lectors (edat mitja 6.02, QI mig 126)

**Found no difference between the dyslexics and other groups on a battery of measures such as letter matching, word recognition, non-word reading, reading passages of text and various measures of visual processing.**

**Ellis et al. (1996)**

## Quan no hi ha diagnòstic...

no hi ha comprensió, hi ha culpabilització

*...esforça-t'hi més, tothom pot llegir!*



## Conseqüències emocionals

- Baixa autoestima
- Desmotivació
- Desinterès per l'aprenentatge
- Depressió
- Agressivitat
- Trastorns de l'ansietat
- Marginació
- Retraïment

## Conseqüències socials

- Fracàs escolar
- Abandonament escolar
- Delinqüència
- Exclusió social

## Conductes de risc

S.S. Daniel, A. K. Walsh, D.B. Goldston, E.M. Arnold, B.A. Reboussin & F.B. Wood (2006). Suicidality, school dropout and reading problems among adolescents. *Journal of Learning Disabilities*, 39, 507-514

	LECTORS NORMALS	LECTORS POBRES
SUÏCIDI (intent o ideació)	8,5	25,2
ABANDONAMENT ESCOLAR	5,1	30,2
DEPRESSIÓ MAJOR	18,5	29,5
CONDUCTES DESAFIANTS	8,6	13,1

## Salut mental

A.L.Wilson, C.D.Armstrong, A.Furrie & E.Walcot (2009). The mental health of Canadians with self-reported learning disabilities. *Journal of Learning Disabilities*, 42, 24-41.

Salut mental	Lectors normals	Lectors amb Dificultats de lectura
Estrés	22,6	54,8
Depressió	10,2	24,1
Ansietat	10,1	25,8
Consultes al professional	19,5	43,6
Pensaments suïcides	11,7	33,4

## Falsos mites

Que culpabilitzen als nens:

- No s'esforça prou
- No té interès
- Es mandrós o poc dotat



## Falsos mites

Que culpabilitzen als pares:

- Explicar contes
- Llegir amb el nen
- Exemple familiar



## Falsos mites

Que culpabilitzen a les escoles:

- Mètodes d'ensenyament
- Els mestres, en un 75% dels casos, identifiquen correctament als nens amb dificultats de lectura.



## Falsos mites

- **Lateralitat creuada**

Un 30% de la població tenim la LC.

- **Confusions espaials**, dreta i esquerra (?)
- **Problemes de visió**

La causa de la dislèxia és fonològica, no visual. Els problemes de visió, si n'hi ha, s'han d'arreglar, però no són causa dels TA.

La nostra experiència:  
El projecte Binding



aVesedari

ESTUDI I TRACTAMENT DE LES DIFICULTATS DE L'APRENTATGE

## Entrenament de la lectura

- Plasticitat cerebral
- Programa informàtic
- Entorn lúdic
- Rigurositat científica
- Adaptable / gradual / intensiu
- Constància

## Què treballem?

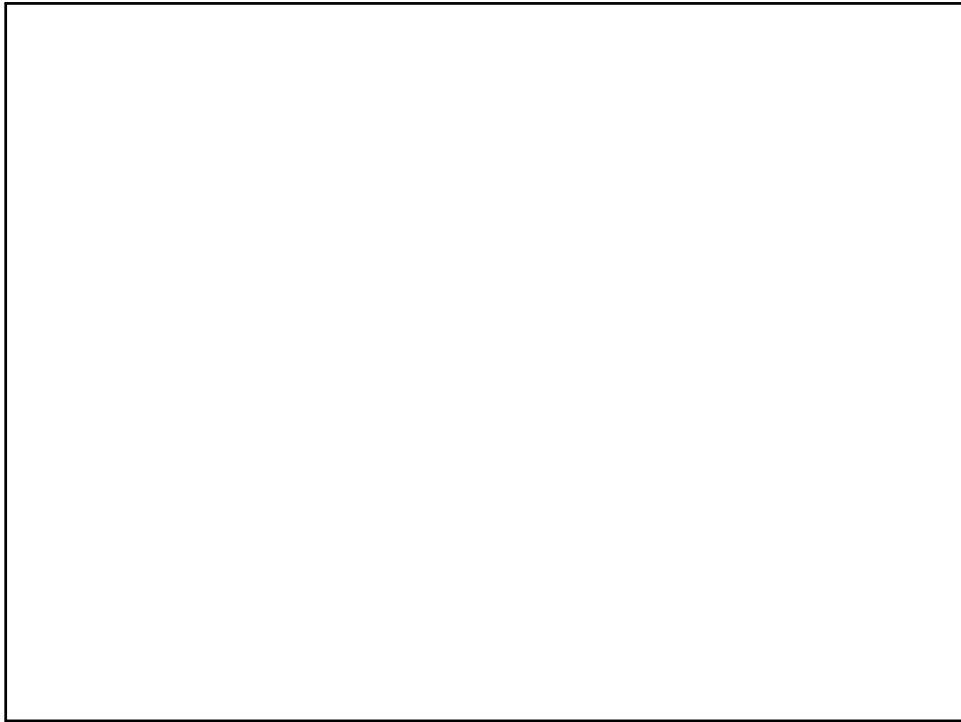
- Automatització de la conversió grafema-fonema
- Segmentació
- Memòria de treball
- Memòria fonològica
- Articulació
- Flexibilitat cognitiva / inhibició
- Morfologia / sintaxis

## Què retrobem?

- Desaparició dels errors
- Augment de la velocitat
- Augment de l'autoestima
- Augment de la comprensió
- Recuperació de l'interès pels estudis
- Millora del rendiment acadèmic
- Millora del caràcter

## LECTURA FÀCIL

- Importància de la velocitat de la lectura.
- Baremació de textos.
- Retrobament o descobriment del gust per la lectura.
- Possibilitat de conèixer els clàssics.
- Autoestima.



Gràcies per la vostra atenció

AVESEDARI  
Associació per a l'Estudi i el Tractament  
de les Dificultats de l'Aprenentatge

<http://avesedari.blogspot.com/>  
avesedari@gmail.com

